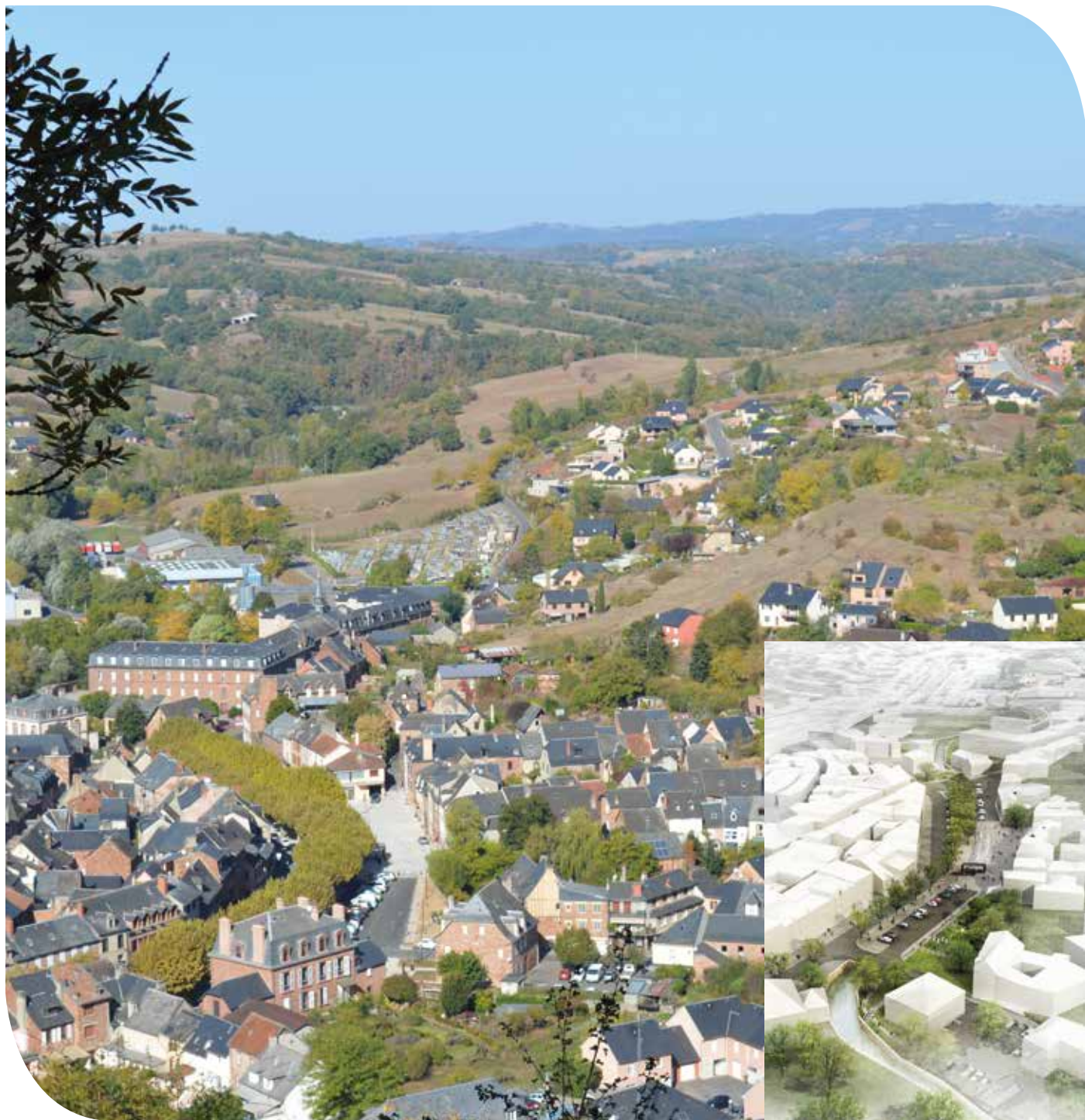


m MAGAZINE UNICIPAL ARCILLAC-VALLON

février 2019



On en parle
CENTENAIRE



Sur le terrain
LES TRAVAUX



Du nouveau
MOBILITÉ

A la une
NOTRE VILLAGE
AUJOURD'HUI



Édito

2018, une année intense pour l'équipe municipale. Elle a été marquée par le passage du projet bourg centre à sa réalisation mobilisant les énergies. Comme cela arrive souvent ces transformations ont suscité des réactions passionnées positives ou négatives.

Aujourd'hui le visage du centre bourg a changé. Ce nouveau bulletin rend compte à travers de nombreuses photos et commentaires de ces évolutions. Vous serez peut-être surpris de constater avec nous que dans bien des cas nous retrouvons dans le dessin actuel des espaces l'empreinte de la fin du 19ème siècle. Le patrimoine apparaît bien présent, remis en valeur par la création de perspectives, par le choix des matériaux et de l'éclairage (les façades, le Pont Rouge).

Nous avons observé avec satisfaction que les habitants et les acteurs du territoire se sont très rapidement appropriés la nouvelle place, quai du Cruou. De nombreuses manifestations citoyennes, associatives, culturelles ou sportives s'y sont déroulées concrétisant notre volonté de conforter le lien social au cœur de la commune.

Les aménagements assurant une meilleure visibilité et accessibilité aux services et commerces soutiennent leur attractivité et encouragent l'économie locale. Le partage de l'espace central entre les piétons qui peuvent circuler en toute sécurité et les voitures fonctionne bien malgré quelques incivilités.

La mise en service cet été de l'aire de camping-car très appréciée, la réfection de la toiture de Foncourieu terminée fin septembre, l'achèvement des travaux autour des 2 terrains de tennis créés au pôle sportif de Kervallon viennent compléter ces réalisations. Sans oublier la construction par la communauté de communes Conques Marcillac de la Maison de Service Au Public qui prendra sa place sur les routes de Conques et de St-Christophe.

Le rythme de travail a été soutenu pour les élus et les agents territoriaux. Nous n'avons pas ménagé nos efforts pour mener à bien ces travaux avec nos partenaires et assurer les services quotidiens au profit des marcillacois et de nos visiteurs.

Si 2018 a été une année forte en émotions et en résistance aux changements, l'équipe municipale est toujours aussi soudée pour servir l'intérêt général.

Notre détermination reste entière pour mener à bien nos projets pour 2019 : finaliser l'organisation des temps de stationnement dans le bourg et les cheminements piétonniers, mettre en place la passerelle vers les jardins de la Murette à aménager, lancer le pôle culturel au Presbytère.

Ceci en respectant nos engagements de bonne gestion : recherche de financements extérieurs et pas de hausse des taux d'imposition des taxes communales.

Bonne et belle nouvelle année. Que 2019 soit une année plus douce et fraternelle pour chacun d'entre vous.

*Anne GABEN TOUTANT,
Maire de Marcillac-Vallon*



CÉLÉBRATION DU CENTENAIRE DE L'ARMISTICE DE LA PREMIÈRE GUERRE MONDIALE UNE CÉRÉMONIE TRÈS ÉMOUVANTE !

La classe 1914

Elle désigne en France, les hommes nés en 1894, elle représente la génération « sacrifiée ». 52 % des hommes nés en 1894 sont décédés avant l'âge de 25 ans, il s'agit selon l'institut d'études démographiques, l'INED1, d'un cas extrême. Ils ont 20 ans en 1914, l'année du début de la Grande Guerre.

Le drapeau des conscrits

La conscription ou service militaire obligatoire est la réquisition par un État d'une partie de sa population afin de servir ses forces armées. Elle se distingue en cela d'un enrôlement volontaire.

La conscription moderne a été principalement développée et créée par la Révolution française, avec la fameuse levée en masse de l'an II (22 septembre 1793 au 21 septembre 1794).

Avec la création de la conscription est apparue un peu partout en France une tradition durant laquelle les jeunes gens de chaque commune, se réunissaient et faisaient la fête, avant de partir à l'Armée. Cette tradition marquait en quelque sorte l'entrée dans le monde adulte.

Les conscrits d'une même classe et d'une même ville formaient un groupe social soudé qui se distinguait par des attributs particuliers, entre autres, un drapeau qui leur était propre, signe de ralliement plus que symbole honorifique ayant vocation à être conservé. Aussi, peu d'entre eux sont parvenus jusqu'à nous.



Drapeaux des conscrits exposé dans le hall de la bibliothèque (ancien presbytère) - Source : Archives départementales de l'Aveyron

Dimanche 11 novembre 2018, la population, les élus, la gendarmerie, les pompiers, les anciens combattants, l'Harmonie, les écoles s'étaient réunis à Marcillac pour commémorer le 11 novembre.

Un bel hommage aux morts pour la France fut rendu par les écoles et collégiés de Marcillac.

Les collégiens de St-Joseph ont tout d'abord lu des poèmes, sous forme de Haïkus ; ceux de Kervallon, nous ont raconté 1918, son contexte, ses morts, ses chants,...

Les écoliers les ont rejoints pour entonner la Marseillaise.

Puis il y eut le dépôt de gerbes.

Nous remercions toutes les personnes présentes, particulièrement tous les élèves et enseignants pour la qualité

du travail accompli, pour l'exemplarité de leur participation au devoir de mémoire et à la transmission de l'histoire de notre pays.

Bravo et grand merci à tous.

Vous pouvez retrouver l'ensemble du travail des collégiens du collège Kervallon sur le site internet : <http://college-public-marcillac.entmip.fr/actualites/la-retrospective-de-la-ceremonie-du-11-novembre-2018>



NOTRE VILLAGE « AUJOURD'HUI »

De la Mairie à la Trésorerie Le Pont Rouge

La priorité donnée à l'aménagement du Cruou répond à l'attente exprimée par les habitants de Marcillac consultés lors de la campagne de 2014. Il s'est agi d'aménager cet important espace de vie, riche de ses commerces, de ses services publics, de ses services de santé,... L'objectif est d'assurer une meilleure sécurité pour les piétons que l'omniprésence de la voiture met en danger et de créer un cadre d'activité et d'échange favorisant le lien social.

La Mairie

Les abords de la Mairie sont traités en espaces verts et modelés pour permettre l'accessibilité aux personnes handicapées. L'abribus est installé face au cheminement pour piétons.

Cheminement pour piétons



A l'abri de la circulation, il relie la Mairie au pont de la Trésorerie, en bordure de la dalle sur le Cruou. Il permet le passage des poussettes et des fauteuils roulants. Deux ou trois marches filant sur toute sa longueur le lient au mail planté.

La place du Cruou



C'est le lieu des rencontres inter-générationnelles, des manifestations et fêtes collectives. Il forme avec le mail un vaste ensemble largement ouvert sur les commerces et, au nord, sur les rues ou venelles qui montent vers le Cayla. L'abri-bar est destiné à l'animation des fêtes et à la dégustation des produits des vigneronnes.

Des bancs, des parkings à vélos, des poubelles complètent l'ensemble.

Dans cet espace réservé aux piétons la vitesse des véhicules est limitée à 20km/h.

Pour rappeler la présence du Cruou sous la dalle, un peu d'eau du ruisseau du Théron est captée et vient s'écouler dans une coupelle symbolique.



Le Monument aux morts



Les abords du Monument aux morts sont traités par des espaces verts. Ils sont bordés par une noue pavée et se prolongent devant la Trésorerie.

Eclairage nocturne



Il est réalisé par des lanternes suspendues sur caténaires ou fixées sur des mâts en bois et par des consoles murales en façade. La tonalité blanche de la lumière LED donne un bon rendu des couleurs naturelles.



La Trésorerie

Elle est mise en valeur grâce au démontage de la grille qui l'enfermait et par un aménagement qui réintroduit la présence du Cruou.



Matériaux

Le granit

L'ensemble de la place est revêtu de dalles de granit clair (du type de celui que l'on rencontre à Sénergues ou à Saint Félix). Le choix a été fait de ce matériau noble pour sa résistance mécanique et pour sa luminosité. De plus, il contribuera en réfléchissant le rayonnement solaire à minimiser le réchauffement climatique, contrairement aux surfaces sombres qui accumulent la chaleur (enrobé, par exemple).

L'acier Corten

Utilisé pour l'abri-bar, l'abri-bus, les contre-marches et plinthes et pour le mobilier urbain cet acier crée par sa couleur une harmonie avec les pierres du roquigier teintées par des oxydes de fer.



Le bois

Utilisé pour les mâts d'éclairage, le plafond de l'abri-bar et pour les bancs et banquettes.



Des plantations devant les façades des riverains

Pour animer les façades, des réserves de terre végétale sont installées au pied des immeubles des propriétaires consentants. Des plants leur sont fournis et plantés selon leurs désirs.



Le Pont Rouge

La démolition du hangar de Monsieur André OLIVIÉ a permis d'aménager un stationnement pour le covoiturage et de dégager cette partie du pont pour la mettre en valeur. Les murs de soutènement attenants ont été restaurés avec les pierres en grès

récupérées du muret démonté le long de la dalle sur le Cruou. Le projet d'un grand espace de stationnement paysager en amont du pont, en cours d'étude, rendra son unité à ce magnifique monument qui marque l'entrée du bourg.



Le Liadou du Vallon • 17, quai du Cruou



Natangora • 16, place de l'Église

Les nouveaux commerces

Nouvelles vocations pour l'ancien presbytère

Il héberge désormais
La bibliothèque municipale
et le club des aînés.

Accès par la place des Pénitents ou la place de l'Église

Le jardin est libre d'accès.

Aux beaux jours, on peut y croiser beaucoup de personnes qui y lisent, qui y mangent attirées par le cadre verdoyant et la tranquillité du lieu.

La bibliothèque est ouverte au public

- le mercredi de 14h30 à 17h
- le samedi de 10h à 12h.



Le rendez-vous du lundi après-midi.

Les aînés se retrouvent dans la bonne humeur autour de parties de cartes, de jeux de sociétés et de travaux d'aiguilles.



Cette boîte à livres est à votre disposition 24h/24 dans l'ancien jardin du presbytère. Elle a été offerte à la commune par le Lions Club de l'Aveyron dans le cadre de son action en faveur de la lecture. Le principe est simple Chacun peut devenir acteur de ce nouveau support. Il suffit de déposer ou d'emprunter un livre qui plaît.



Le transfert de la médiathèque au Presbytère préfigure le futur Pôle Culturel qui offrira à la population un bel ensemble de vie, avec le jardin suspendu et la chapelle des Pénitents. Consacré à la lecture, à la musique, aux expositions artistiques, etc., il contribuera à la réanimation du centre historique de Marcillac.

La passerelle sur le Créneau, prévue pour 2019, rapprochera le centre bourg de la zone des jardins sur l'autre rive, ce qui valorisera l'ensemble du patrimoine. Cette ouverture inaugurerà une phase à venir de reconquête du centre.

Les travaux 2018

Chemins

L'aménagement du Chemin des Vignes est terminé comme prévu.

Les deux tiers des travaux de dérasage et de curage des fossés de la commune ont été réalisés avec l'aide des agriculteurs. Nous sommes intervenus en priorité sur le secteur de Campels, St-Rames et Saint-Pierre. Nous terminerons en 2019.

Nous avons créé un chemin pour desservir un terrain communal face à la piscine.

Eclairage public

La deuxième tranche d'aménagement de l'éclairage public a été réalisée dans le cadre de la convention signée avec le SIEDA. La troisième tranche prévue en 2019 permettra de changer les luminaires vétustes qui restent encore dans le réseau communal.

Voirie

Comme chaque année des travaux d'entretien ont été réalisés sur l'ensemble du réseau communal et inter-communal (PATA-Débroussaillage).

Un drain routier a été posé le long de la salle paroissiale de Malviès afin de capter les eaux d'infiltration et assainir le bâtiment.

Pour éviter l'infiltration des eaux pluviales au niveau du local de Vallon de Cultures, place Cailhol le trottoir a été totalement refait.

Parkings

Nous avons marqué les places de stationnement sur les parkings hors du bourg centre, du parking de la salle des fêtes, ...

Parking Bellevue : 35 places

Parking des Prades : 42 places

Parking du Cambou (Cimetière) : 30 places

Parking Ecole Jean Auzel : 24 places

Parking Place Cailhol : 12 places

Parking covoiturage Pont-Rouge : 9 places

Soit 152 places



Sécurité

En complément des travaux de sécurité pour accéder à l'école des Prades, sur l'avenue des Prades, des chicanes ont remplacé les dos d'ânes qui n'étaient pas réglementaires. L'ensemble de ces travaux ont été effectués conformément à l'étude faite par Aveyron Ingénierie. Ils sont subventionnés à 58% par le Conseil départemental (FAL).

L'Equipe technique

L'équipe technique municipale a toujours mené à bien les travaux quotidiens d'entretien de notre village (balayage, nettoyage des rues,...) ainsi que l'entretien de tous les bâtiments publics.

Ils nettoient également les espaces publics extérieurs (chemins, sentiers, espaces verts, terrains communaux) qui ne peuvent être faits mécaniquement. Afin de réaliser tous ces travaux, un jeune Marcillacois a été embauché pendant deux mois.



Les réalisations 2018



Construction de deux terrains de tennis

Dépenses

Coût des travaux (HT) : 90 930 €

Recettes

Subvention Etat, Région, Département (50%) 45 465 €

Autofinancement de la Commune 45 465 €*



Aménagement d'une aire d'accueil et de services pour camping-cars

Dépenses

Coût des travaux (HT) : 58 887 €

Recettes

Subvention Département (30%)..... 17 666 €

Autofinancement de la Commune 41 221 €*



Aménagement accessibilité des toilettes de la salle des fêtes

Dépenses

Coût des travaux (HT) : 33 605 €

Recettes

Subvention Etat, Région, Département (60%) 20 163 €

Autofinancement de la Commune 13 442 €*



Chapelle Notre Dame de Foncourrieu

Chapelle Notre Dame de Foncourrieu Réfection de la toiture

Dépenses

Coût des travaux (HT) : 92 045 €

Recettes

Subvention Etat, Région, Département (60%) 54 197 €

Autofinancement de la Commune 37 848 €*
avant participation de la Fondation du Patrimoine
et de l'association des Amis de Foncourrieu

Aménagement de la sécurité du parking des Prades

Dépenses

Coût des travaux (HT) : 27 331€

Recettes

Subvention Département (58%) 15 863 €

Autofinancement de la Commune 11 468 €*

Aménagement du centre bourg

Dépenses

Coût des travaux et maîtrise d'œuvre (HT) :955 339 €

Recettes

Subvention Etat, Région, Département (45,2%)431 751 €

Autofinancement de la Commune523 588 €*

* Montant HT auquel il faut ajouter le FCTVA non récupérable de 3,596%

Le budget communal

A la lecture du bulletin, vous constatez que le budget de la commune ne concerne pas que l'aménagement du Bourg Centre mais d'autres réalisations importantes pour la vitalité de notre territoire. Le souhait de l'équipe municipale est bien d'améliorer les services pour tous les administrés afin de mieux vivre à Marillac.

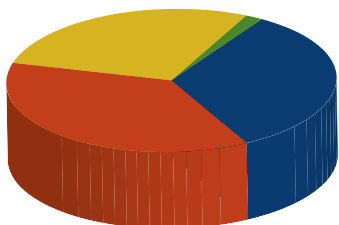
Depuis 2015 et ce jusqu'en 2020, notre budget est élaboré sans augmenter les taux des taxes communales (Taxe d'Habitation, Taxe Foncier Bâti et non Bâti) comme nous nous étions engagés à le faire. Le taux de réalisation des recettes met en évidence la bonne évaluation des produits au budget. Malgré la baisse des dotations de l'Etat - 173 496 € entre 2014 et 2017, le financement disponible pour les investissements, hors emprunt, s'élève à plus de 340 000 €. L'encours de la dette bancaire représente 503 € par habitant de la commune, pour une moyenne départementale de 804 €.

La recherche active de subventions auprès des différents partenaires (Etat-Région-Département) constitue un élément important pour le financement des opérations sans oublier la vente du terrain pour la construction des locaux de la communauté de communes, la Maison des Services Au Public (MSAP).

Vous trouverez, ci-dessous, le compte administratif 2017 de la commune :

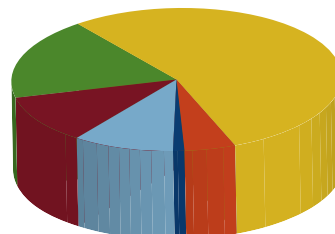
Section de fonctionnement

Dépenses / Total : 1 395 028,14 €



■ Charges à caractère général	464 082,54 €
■ Charges de personnel	516 354,72 €
■ Charges de gestion courante	390 515,02 €
■ Charges financières	24 075,86 €

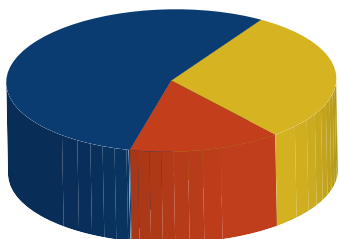
Recettes / Total : 1 584 494,31 €



■ Atténuation de charges	8 328,51 €
■ Produits de services	85 687,57 €
■ Impôts et taxes	859 378,35 €
■ Dotations	292 812,37 €
■ Autres produits	176 468,63 €
■ Produits exceptionnels	161 818,88 €

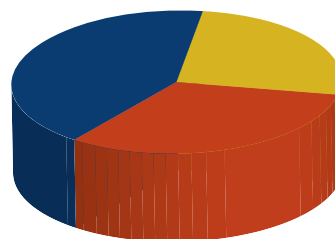
Section d'investissement

Dépenses / Total : 327 701,76 €



■ Travaux d'équipement	180 659,74 €
■ Opérations patrimoniales	48 668,00 €
■ Remboursement d'emprunts	98 374,04 €

Recettes / Total : 785 155,21 €



■ Subventions, Emprunt	331 758,79 €
■ Recettes financières	247 728,42 €
■ Recettes d'ordres	205 668,00 €

La semaine de 4 jours à l'école Jean Auzel

Le décret du 27 juin 2017 a rendu possible le retour à la semaine scolaire de 4 jours sous réserve d'une concertation entre commune et conseil d'école.

Avant le vote en conseil d'école la commune a consulté le conseil municipal et les familles.

Si les élus se sont prononcés en faveur du retour à 4 jours ils ont précisé qu'au final ils respecteraient l'avis résultant du vote en conseil d'école.

Chaque famille a pu se positionner à travers un sondage à charge aux délégués des parents d'en traduire les résultats par leur vote en conseil d'école.

Celui-ci s'est tenu en février 2018. Tous les membres appelés à voter étaient présents : 8 enseignants, 8 délégués des parents, le DDEN, et 2 élus. Une majorité de voix s'est exprimée pour le retour à 4 jours.

C'est en avril que ce choix a été validé par le directeur des services départementaux de l'Éducation nationale.

Du nouveau pour l'accueil périscolaire

Les postes de travail des agents des écoles ont été réaménagés avec la volonté d'apporter plus de confort et de sécurité à l'accueil périscolaire des plus petits le matin. Désormais les enfants inscrits sur le site des Chênevières peuvent être accueillis sur place à partir de 7h30 jusqu'à 18h30.

En septembre 2018 neuf écoles sur dix sur le territoire Conques-Marcillac, sont revenues à la semaine de quatre jours.

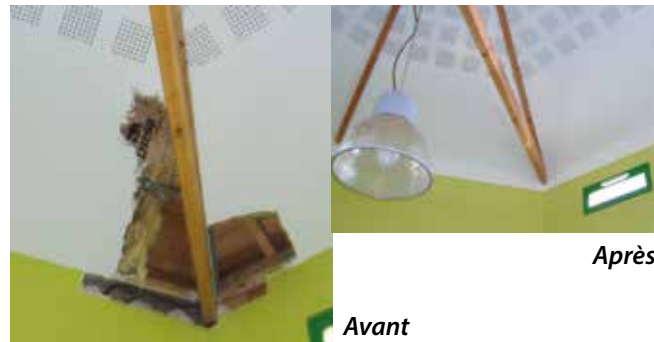
90% des écoles aveyronnaises ont renoué avec le rythme de 4 jours

En août le ministre de l'éducation nationale J. M. Blanquer prévoyait qu'en France plus de 80% des élèves seraient à la semaine de 4 jours à la rentrée 2018.

Travaux d'entretien et équipements à l'école Jean Auzel

Les agents communaux répondent toujours présents et leur savoir-faire résout rapidement bien des tracas ou besoins quotidiens de menuiserie, plomberie, serrurerie, électricité et autre.

Ni vu ni connu, travail impeccable de réfection du plafond de la maternelle. Les insectes importuns ne viendront plus. Une grille de filtrage a été placée en extérieur sous la toiture pour empêcher toute intrusion de bestioles indésirables.



Après

Avant

Le portail de l'élémentaire a été rescellé et repeint.



Du nouveau en élémentaire

- Installation de 6 stores
- Pose d'un lino neuf dans une classe
- Un 4^{ème} VPI (vidéo-projecteur interactif)



*Bonne et longue retraite à Odette Neves !
Le vendredi 28 septembre a été son dernier jour de classe.
ATSEM à l'école publique Jean Auzel c'est en 1991 qu'elle a commencé à travailler pour la commune.
Ne cessant d'évoluer dans sa carrière elle est très vite devenue un pilier pour l'école.
Mme le maire et les élus la remercient très chaleureusement pour sa disponibilité et son dévouement.*



En marche vers le label éco-école à Jean Auzel

L'objectif est de sensibiliser les élèves à la protection de l'environnement et agir concrètement.

Une commission s'est mise en place pour accompagner ce projet éducatif. Elle associe enseignants, animateurs, parents d'élèves, élus et personnel des écoles.

La thématique choisie :

« **Les Déchets : recyclage et écocitoyenneté** ».

- Opération Piles Solidaires conduite par électriciens sans frontières. Leur collecte permettra de financer l'électrification de deux centres de santé au Congo-Brazzaville.

- Sensibilisation au gaspillage

À la cantine de l'élémentaire les animateurs du CLAE ont mis en place un tri des déchets qui vont ensuite nourrir poules et cochons.

Des poubelles de tri papier sont placées dans les salles de classe et d'activités.

- La protection de la nature.

Les animateurs travaillent avec les élèves à l'élaboration d'un mur végétal et à la fabrication de nichoirs.

Le personnel s'implique en privilégiant l'utilisation de produits classés éco-label. Un composteur va être installé.

Mais les initiatives ne s'arrêtent pas là et d'autres gestes écocitoyens sont à l'étude.



L'association Terragir en coopération avec le ministère de l'éducation nationale et de nombreux partenaires dont l'AMF a lancé un programme d'éducation au développement durable de la maternelle au lycée.

Pour en savoir plus consultez le site www.eco-ecole.org



L'école des Prades

Sécurité

Des aménagements importants au parking des Prades permettent d'améliorer l'accès en toute sécurité des parents et enfants à l'école des Prades et de sécuriser le cheminement piéton avenue des Prades.

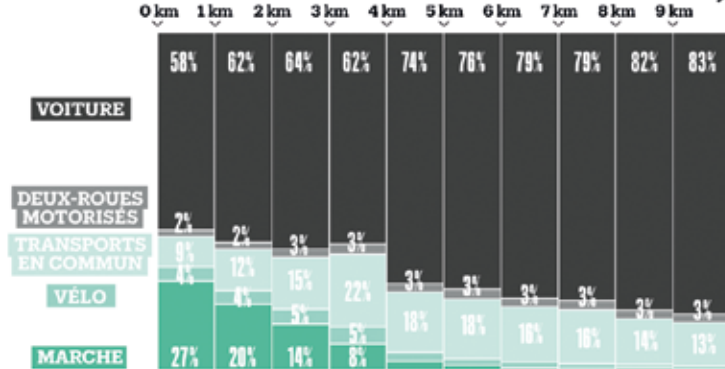


Mobilité



Le changement climatique et la transition énergétique ont un impact direct sur notre quotidien. Les énergies fossiles (charbon, pétrole, fioul, gaz) que nous consommons pour nous déplacer ou nous chauffer, représentent aujourd'hui 70 % des émissions de gaz à effet de serre. Le tableau ci-dessous indique que 58 % des personnes qui effectuent un déplacement de moins d'un kilomètre pour le travail le font en voiture, 4 % en vélo et seulement 27 % marchent à pied. Les modes de déplacement ne sont pas neutres pour protéger la planète. Et n'oublions pas que la marche est bonne pour la santé. Avec nos aménagements communaux et projets communautaires nous agissons concrètement contre le réchauffement climatique en favorisant les alternatives à la voiture individuelle quand c'est possible. Deux parkings à vélos ont été installés au centre du bourg pour faciliter ce mode de déplacement. L'aire de covoiturage au Pont Rouge avec Rézo Pouce vient compléter les alternatives au déplacement en voiture avec une seule personne à bord. Les bornes de rechargement pour véhicules électriques installées au parking de la salle des fêtes contribuent aussi à lutter contre le réchauffement.

Auto, boulot, dodo



Source : Insee

*distance routière entre chefs-lieux des communes de résidence et de travail arrondie au kilomètre entier supérieur.

Bourg Centre Occitanie



Les élus de la Communauté de Communes ont élaboré un projet de territoire en associant des acteurs économiques et sociaux. Ce projet de développement va démarrer en 2019. Il met en avant la nécessité d'apporter une attention particulière à la revitalisation des bourgs centres et en particulier les problématiques concernant l'habitat, la dynamisation du commerce, la qualification des espaces publics, les services à la population. Pour le mettre en œuvre sur notre commune, avec l'appui de la CCCM nous avons déposé un dossier « Bourg Centre Occitanie » auprès de la Région. Ce contrat nous a permis de majorer les subventions des travaux Bourg Centre et des Tennis. Il en sera de même pour les projets à venir : passerelle vers les jardins de la Murette, pôle culturel du Presbytère.



Parking à vélo

Plan Local d'Urbanisme Malviès

Le Plan Local d'Urbanisme approuvé le 27 novembre 2012 avait fait l'objet d'une procédure de recours en annulation par le Collectif Baulès-Malviès auprès du tribunal Administratif de Toulouse.

Un jugement en date du 04 mai 2016 a rejeté cette demande.

Le Collectif Baulès-Malviès a déposé ensuite un recours en annulation de la décision du Tribunal Administratif de Toulouse auprès de la Cour Administrative d'Appel de Bordeaux. Celle-ci a rejeté cette requête en annulation le 11 mai 2018.

La procédure étant à ce jour terminée, le PLU de la Commune de Marcillac-Vallon se trouve conforté dans son application.

Un nouvel outil de communication

Pour mieux vous informer et vous alerter, la mairie de MARCILLAC-VALLON s'est abonnée à l'application PanneauPocket.

Pour cela, vous devez télécharger l'application PanneauPocket via votre store **Google Play** ou **App Store**.

L'usage de PanneauPocket est gratuit et illimité pour tous les utilisateurs sans exception. Après avoir ouvert l'application, vous recherchez la commune puis vous la désignez en « favori » en cliquant sur le cœur situé à droite du nom de la commune. Marcillac-Vallon se positionne ainsi en haut de la liste et une notification est envoyée automatiquement à chaque nouvelle publication de la mairie. En cliquant sur la ville de Marcillac-Vallon, les panneaux d'informations apparaissent et vous pouvez les faire défiler latéralement.

La mairie diffuse ainsi en temps réel les messages de prévention, de risque et d'alerte mais aussi les événements locaux et l'actualité de la commune. Tout ceci sera toujours à portée de main sur votre téléphone mobile où que vous soyez, quand vous voulez.

N'attendez pas plus longtemps pour suivre les informations de votre commune préférée et faites le savoir autour de vous.



« Associations, si vous voulez communiquer sur vos manifestations, pensez à donner vos infos au secrétariat de Mairie. »



La communauté de communes Conques-Marcillac

La Maison de Services au Public

Depuis la pose de la première pierre en avril 2018, la construction de la Maison de Services au Public, d'un montant de 2 856 205€ HT, avance à un rythme très satisfaisant. Les travaux de gros-œuvres ont été terminés pour les vacances de Noël (hors aménagements extérieurs) et la pose de l'ossature bois et de la charpente sont en cours.

Le futur bâtiment hébergera au rez-de-chaussée les services ad-

ministratifs de la Communauté de Communes et l'Agence locale du Trésor Public. Au 1^{er} étage, prendront place les associations conventionnées : Vallon de cultures, l'Espace Emploi Formation, la Cyberbase (Créneau), le Point Info Séniors (CAPACM). Les futurs Point Info Jeunesse ainsi qu'un espace de co-working. On y retrouvera également des locaux partagés : salle des assemblées (amphi de 75 places) et salle de réunions (50 places). La livraison du bâtiment est prévue pour juillet 2019.



Assainissement

Le nouveau réseau assainissement entre le collège Kervallon et le poste de relevage de Lindrevie a été mis en service le 5 novembre. Ce chantier, sous maîtrise d'ouvrage de la Communauté de Communes Conques-Marcillac, avait pour but d'améliorer le réseau de transport des eaux usées sur un linéaire de 2 866 m. Cette opération, d'un montant de 1.6 M€ HT, a vu le jour en 2015 et se termine suite à la concrétisation des travaux. La communauté de communes Conques-Marcillac tient à remercier l'ensemble des riverains pour leur compréhension et patience face à la gêne occasionnée.



photo des travaux prise du Pont-Rouge

Signalisation d'Information Locale

La Communauté de Communes Conques Marcillac a créé une Signalisation d'Information Locale. Elle sera mise en place courant 2019 sur tout le territoire communautaire. La SIL s'adresse aux usagers de la route pour les informer sur les activités touristiques et commerciales accessibles à partir du réseau routier.

Elle fixe les conditions d'obtention, d'implantation et d'utilisation des panneaux SIL.

Tous les acteurs de l'économie touristique et commerciale sont concernés à travers leurs activités : hébergement, restauration, commerce, artisanat, vente de produits locaux, activités culturelles, sportives, sites de visite, ...

Après la suppression obligatoire des panneaux publicitaires, si vous le souhaitez, vous pouvez vous renseigner pour leur renouvellement auprès des services de la mairie ou sur le site de la communauté de communes (<http://www.cc-conques-marcillac.fr>).

Les différents types de signalétique

- La signalisation directionnelle : dite classique, elle signale les pôles nationaux, départementaux et intercommunaux majeurs.
- La Signalisation d'Information Locale (SIL) : elle est réservée aux services et activités locales.
- Le Relais d'Information Locale (RIS) : destiné aux piétons, cet outil permet de signaler une multitude d'activités sur la commune.
- La signalisation piétonne : elle permet de guider et faire cheminer le piéton sur la commune.





Discipline quasi inconnue il y a quinze ans, le trail attire un nombre de pratiquants toujours plus élevé. Il s'agit de course à pied sur des chemins plus ou moins accidentés, dans un environnement naturel préservé avec le minimum possible de routes goudronnées.

En février 2019, sera inauguré sur le territoire communautaire Conques-Marcillac un espace permanent de pratique du Trail qui permettra une pratique en autonomie et sur toute l'année. Cet espace, baptisé «Terra Trail», sera constitué de 16 parcours de 4 à 40 km (dont 1 kilomètre vertical), de niveaux de difficultés variés (vert, bleu, rouge et noir) permettant de satisfaire tous les publics : des amateurs aux sportifs confirmés.

Sur Marcillac, il est prévu un circuit bleu de 19 km et 600m de dénivelé positif.

Interdiction de brûler des déchets verts

Le brûlage à l'air libre des déchets verts est interdit, en vertu des dispositions de l'article 84 du Règlement Sanitaire Départemental, et de la circulaire du 18 novembre 2011. Tout producteur de déchets verts est concerné (particuliers, entreprises, exploitants agricoles et forestiers, collectivités territoriales, etc.). Tout brûlage est puni d'une amende de 450€.

Des solutions alternatives à cette pratique existent : le broyage des végétaux, compostage individuel ou dépôt en déchetterie.



Le Très Haut débit

Le projet d'aménagement numérique Très Haut Débit d'ici 2022, en Aveyron, a permis à la commune de Marcillac, jugée prioritaire en tant que Bourg Centre de bénéficier de l'installation de nouveaux équipements (5 armoires de raccordement et câbles). La Fibre sera déployée au plus près des habitants, des services et acteurs économiques. Les marcillacois qui le souhaitent pourront y accéder dès que les travaux en cours seront terminés en 2019-2020.

AVEC LA CARTE MULTI ACTIVITES DE LA COM COM' UN MAX DE BONS PLANS

Tu as entre 11 et 18 ans, la carte multi activités gratuite de la COM COM' te donne droit :



- à des réductions sur de multiples activités tout au long de l'année dans les domaines de la culture et des loisirs, à des activités gratuites, à des visites culturelles
- la possibilité d'être informé(e) des bons plans pour la jeunesse sur le territoire de la COM COM' et autres.

Pour obtenir la carte :

- Il faut habiter sur le territoire de la COM COM'
- Entre né(e) entre le 01/01/2000 et le 31/12/2007
- Remplir le dossier d'inscription et fournir les documents demandés



Retrouvez toutes les informations et les bons plans sur la page Facebook « COM COM' Conques-Marcillac »

VTT

Après un travail avec Rodez Agglomération, des clubs VTT, l'Office de Tourisme Conques Marcillac et des communes, 15 parcours sur plus de 400 kms sur la Vallée de l'Aveyron, le Causse Comtal et le Vallon de Marcillac ont vu le jour.

Le circuit n°13 plutôt pour les sportifs « **La cuve du Vallon** », d'une distance de 52,7 km et d'un dénivelé cumulé positif de 1107 m est un superbe parcours. Il vous fera découvrir le vallon de Marcillac et quelques lieux remarquables.

Vous trouverez le dépliant avec l'ensemble des trajets à l'office de tourisme à Marcillac et à Conques.



ÉTAT CIVIL (du 1^{er} décembre 2017 au 30 novembre 2018)

NAISSANCES

Nom et prénoms	Date de l'acte	Lieu de naissance
PANISSAL HÉMET Éléna	1 ^{er} décembre 2017	Rodez
PERIANEZ LANDIÉ Shaïann	8 décembre 2017	Rodez
BONY Liza	5 janvier 2018	Rodez
ANGOY Aaron	31 janvier 2018	Rodez
CAYZAC Maëlle	2 février 2018	Rodez
PUECHAGUT Théo	4 février 2018	Rodez
ROCAGEL Anouk	13 février 2018	Villefranche-Rgue
CLOT Loïs	20 mai 2018	Rodez
SALABERT PARRA Elena	31 mai 2018	Rodez
LACOMBE Peter	7 juin 2018	Rodez
BIBAL Théo	10 juillet 2018	Rodez
FRAYSSINET Louis	12 juillet 2018	Rodez
DURIER Lenny	17 août 2018	Rodez
DUCLOS Lola	23 août 2018	Rodez
HARANT Augustin	8 septembre 2018	Rodez
TIPHAGNE D'ALEO Kyllian	11 novembre 2018	Rodez

MARIAGES

Nom et prénoms	Date de l'acte
VACQUIER Clément & CALMELS Charlène	12 mai 2018
VIGUIÉ Rémy & NAVIER Stéphanie	27 octobre 2018

DÉCÈS

Nom et prénoms	Date de l'acte	Lieu du décès
PASCAL Cyril	6 décembre 2017	Rodez
BELEY André	24 décembre 2017	Olemps
GARY Marguerite	31 décembre 2017	Decazeville
FAYEL Henriette	4 janvier 2018	Marcillac-Vallon
LAFON Christian	15 janvier 2018	Marcillac-Vallon
SOLER Jean	18 janvier 2018	Salles-la-Source
ALBESPY Henriette	21 janvier 2018	Marcillac-Vallon
TURLUR Philippe	24 janvier 2018	Marcillac-Vallon
LACOMBE Pierre	12 février 2018	Salles-la-Source
LESCURE Marcelle	26 février 2018	Marcillac-Vallon
CROIZAT Louis	6 avril 2018	Salles-la-Source
BRUGIÉ Maria	14 mai 2018	Marcillac-Vallon
DELAGNES Berthe	28 mai 2018	Marcillac-Vallon
BÉRINGER Geneviève	15 juin 2018	Marcillac-Vallon
FÉRAL Jeanne	28 juin 2018	Marcillac-Vallon
BOYER-MADRIÈRES Roger	12 juillet 2018	Marcillac-Vallon
LAYRAC Roger	4 août 2018	Marcillac-Vallon
BISSON Henri	7 août 2018	Marcillac-Vallon
LACAZE Paulette	7 août 2018	Decazeville
DIRAT Marie	20 août 2018	Marcillac-Vallon
BOU Eliette	25 septembre 2018	Marcillac-Vallon
CARLES René	3 octobre 2018	Olemps
DANTENY Annie	12 octobre 2018	Salles-la-Source
LAQUERBE Agnès	20 octobre 2018	Salles-la-Source
CARLES Marie	10 novembre 2018	Marcillac-Vallon

TÉLÉTHON

VAINCRE LA MALADIE C'EST ENFIN POSSIBLE



Les organisateurs du Téléthon à Marcillac sont très satisfaits du déroulement de ce week-end de solidarité qui réunit toutes les générations pour une même cause.

A la salle des fêtes, le vendredi soir, Yves Lavernhe a enchanté le public avec ses contes ; un beau moment de partage apprécié par petits et grands.

Le samedi, tout au long de l'après-midi, des stands joliment décorés ont ravi les visiteurs. Se sont succédés avec brio : les élèves de l'Ecole de musique Marcillac Conques, l'Harmonie de Marcillac, l'association ATAF et ses percussions africaines.

A l'extérieur, les amateurs de voiture de prestige ont vécu des sensations fortes en occupant la place du copilote. Bravo à Rando Vallon qui a réuni une quarantaine de randonneurs. La retraite aux flambeaux conduite par les sapeurs-pompiers et animée par l'Harmonie de Marcillac a attiré, comme chaque année beaucoup d'enfants avec leurs parents.

Près de 300 personnes ont participé au repas du soir et ont apprécié de danser sur les « tubes » de Patricia Barry.

Le petit déjeuner du dimanche matin organisé par les sapeurs-pompiers a connu un tel succès que les organisateurs ont dû mettre un terme prématuré à l'afflux des convives.

Sans oublier les associations qui se mobilisent dans l'année à l'occasion de leur quine, de leurs animations sportives ou tout simplement en faisant un don.

La coordination remercie chaleureusement tous ses fidèles partenaires et toutes les personnes qui ont pris part, d'une façon ou d'une autre, à cette manifestation...

La mobilisation de tous a permis de reverser à l'AFM Téléthon la somme de 9700 euros pour la commune de Marcillac.

Les manifestations organisées sur la commune de St-Christophe ont rapportées 4050 euros.

Soit un total au niveau cantonal de 13750 euros.

LISTE DES ASSOCIATIONS DE LA COMMUNE DE MARCILLAC-VALLON

ASSOCIATION	CONTACT
Aide à Domicile en Milieu Rural	Christian BERA : 1 rue de Foncourieu - 12330 MARCILLAC-VALLON / 05.65.69.17.95 / marcillac@fede12.admr.org
Aikival	Yves ROGER : Bertholène - 12320 CONQUES-EN-ROUERGUE / 07.69.10.69.90 / aikival12@free.fr
Amicale des Sapeurs Pompiers de Marcillac	Serge CHABRIER et Sophie LINOSSIER : 24 av Gustave Bessière - 12330 MARCILLAC-VALLON / amicale.marcillac@gmail.com
APE École Jean Auzel	Samuel DYKSTRA : Pont-les-Bains - 12330 SALLES-LA-SOURCE / apejeanauzel@aposte.net
APEL Collège St Joseph	Nadine CASTAILLAC : 18 hameau de Roquevert - 12330 MARCILLAC-VALLON / 06.31.76.78.29 / nadine.castillac@orange.fr
APEL École des Prades	Aurélien AVIGNON : Av de Malviès - 12330 MARCILLAC-VALLON / 06.82.94.04.50 / apelecoledesprades.infos@gmail.com
Association des Amis de Foncourieu	Jacques RETOURNARD : 19 rue du Cayla - 12330 MARCILLAC-VALLON / 05.65.71.74.14 / jacques.retournard@gmail.com
Association des Amis des Orgues du Vallon	Jean-Noël REY : 15 rue du Docteur Michel - 15000 AURILLAC / 06.71.13.60.66 / aaov@free.fr
Association pour Chapelle St-Pierre de Nacelle	Fernand DELAURE : Saint-Rames - 12330 MARCILLAC-VALLON / 05.65.71.74.19 / jc.pradels@orange.fr
Association des Commerçants	Ingrid DELMAS : 18 place de l'église - 12330 MARCILLAC-VALLON / 05.65.71.73.24
Association Rallye du Vallon de Marcillac	Joël ROMIGUIÈRE : 7 Les Camps - 12330 VALADY / 05.65.72.67.16 / joelromiguere@gmail.com
Association Soins à domicile	Patrick LÉGER : 2 av Gustave Bessière - 12330 MARCILLAC-VALLON / 05.65.71.80.76 / cds-marcillac@wanadoo.fr
Athlé-Vallon	Hervé BLANC : 22 rte de Fijaguet - Nuces - 12330 VALADY / 06.84.99.75.03 / athlevallon@gmail.com
Basket Vallon	Christophe DEFRENEIX : Rte de Balsac - Bruéjous - 12330 CLAIRVAUX / 06.86.45.45.14 / pat-espi@orange.fr
Aux éclats	Sophie FOUGY : 2 rue de Foncourieu - 12330 MARCILLAC-VALLON / 06.56.82.29.37 / fougytane@gmail.com
Chorale du Vallon	Raymonde SÉGURET : Les Laurières - 12330 SALLES-LA-SOURCE / 05.65.67.38.58 / r.seguret@free.fr
Club des Aînés	Claude PUECH : 7 rue des côteaux - 12330 MARCILLAC-VALLON / 05.65.71.81.58 / claudedany.puech@orange.fr
Club Omnisports	Elisabeth LAFON : 3 cité Beausoleil - 12330 MARCILLAC-VALLON / 05.65.71.85.85 / babeth.lafon@wanadoo.fr
Comité des Fêtes	Eddy FRAYSSE : 24 cité Beausoleil - 12330 MARCILLAC-VALLON / e.fraysse12@orange.fr
Conques-Marcillac Solidarité (Banque Alimentaire)	Cathy BARRET - Communauté de communes Conques-Marcillac - 14, place de l'Eglise - 12330 MARCILLAC-VALLON / 05.65.71.86.20
École de Musique	Fabien SALABERT : chemin de la laiterie - 12330 SALLES-LA-SOURCE / 06.82.19.72.91 / fabien.salabert@wanadoo.fr
Entente Cycliste Vallon Dourdou	Patrice LAYRAC : Cougousse - 12330 SALLES-LA-SOURCE / 06.81.64.33.31 / patricelayrac12@gmail.com / Eric LAUSSEL : 8 hameau de Malviès - 12330 MARCILLAC-VALLON / ecvd.12marcillac@gmail.com Alain BOUSSAC : 35 rue des Côteaux - 12330 MARCILLAC-VALLON
Eschansonnerie de St-Bourrou	Patrice LEMOUX : 23 route de Fijaguet - Nuces - 12330 VALADY / 06.21.13.95.63 / eschansonneriestbourrou@gmail.com
Espace Emploi Formation Conques Marcillac	Cathy GUILLET et François BESSES : 49 av Gustave Bessière - 12330 MARCILLAC-VALLON / 05.65.42.68.94 / eef-cm@orange.fr
Familles Rurales	Marie PONS : 12 rue de Foncourieu - 12330 MARCILLAC-VALLON / 05.65.47.06.60 / ponsmarie@yahoo.fr / famillesruralesmarcillac@orange.fr Sylvie RIBAS : Lot. Les Plancats - 12330 MARCILLAC-VALLON / 05.65.78.50.07 / sylrib@icloud.com
Foot Vallon	Marc RICHARD : Lot Les Camps - 12330 VALADY / 06.73.61.69.38 / marc.richard0171@orange.fr
Foyer Socio Educatif Collège Kervallon	Raphaël PALLIX : Collège Kervallon - 12330 MARCILLAC-VALLON / 05.65.71.76.65 / ce.0120011x@ac-toulouse.fr (à l'attention de M. PALLIX)
Fraternité des Malades	Michel JOULIA : 4 rue du Théron - 12330 MARCILLAC-VALLON / 05.65.71.77.51
Grapillous du Vallon	Yves LAVERNHE - Maison Retraite Vallon - 14 rue du Mansois - 12330 MARCILLAC-VALLON / Hopital Local - Cougousse - 12330 SALLES-LA-SOURCE / 05.65.71.14.00 / animation@hl-vallon.fr
Harmonie de Marcillac	Claude LAFON : 3 cité Beausoleil - 12330 MARCILLAC-VALLON / 05.65.71.85.85 / claude.lafon3@wanadoo.fr / harmonie.marcillac@laposte.net Marc ESCALIER : Lendrevie - 12330 MARCILLAC-VALLON / 05.65.71.70.43 / marc.escalier@wanadoo.fr
Judo	Jérémy HARELLE : 20 bis Lot des Camps - 12330 VALADY / 06.32.18.87.66 / harelle.hermet@free.fr
La Graine / Le Guingois	Le Guingois : Place de l'église - 12330 MARCILLAC-VALLON / leguingois@gmail.com
Le Créneau	Rue Pauline de Flaugergues - Cougousse - 12330 SALLES-LA-SOURCE / 05.65.71.75.32 / lecreneau@wanadoo.fr
Le P'tit chœur du dimanche	Bernard ACQUIER : 12 place des écoles - 12330 MARCILLAC-VALLON / 05.65.71.82.12 / acquier.bernard@live.fr
Les Jeudis en Questions ?	Jean BARDOU : 11 rue des écoles - 12330 SAINT-CHRISTOPHE-VALLON / 05.65.72.78.89 / JeQ12@orange.fr
LUSINE	Nicolette BRARE : Le Landié - 12320 PRUINES / 05.65.72.89.30 / tccr@hotmail.fr
Moto-Club « Les Hybrides »	Jean-Luc FALISSARD : 207 Les Camps Sarrats - 12740 SÉBAZAC-CONCOURS / 05.65.74.96.93
OGEC École des Prades	Catherine GIRAULT : Solsac - 12330 SALLES-LA-SOURCE / 05.65.74.97.85
Pétanque Marcillacoise	Marie-Claude FERREIRA : Résidence Le Puech Camp - Bât. 2 - 9 av Jean Amans - 12000 LE MONASTÈRE / 07.81.02.05.23 / mci2206@live.fr
Point Info seniors - CAPA	11 place de l'église - 12330 MARCILLAC-VALLON / 05.65.42.29.33 / pointinfoseniors-capa@orange.fr
RDV Aveyron Handball	Alexandre GRANIER : Lot. La Roque - Cassagnes Comtaux - 12390 GOUTRENS / 06.65.54.77.22 / rdv.handball@gmail.com
SOS Chat des rues	Michèle LACAZE : 05.65.71.72.53 / lacazeprades@wanadoo.fr
Sport Quilles Marcillacois	Francis PÈGUES : 12 av des Prades - 12330 MARCILLAC-VALLON 05.65.72.63.93 / sqmarcillac-contact@orange.fr. Dominique DELAGNES : 8 imp. du soleil levant - 12330 MARCILLAC-VALLON 06.73.50.83.47 / dominique.delagnes@wanadoo.fr
Téléthon	Babeth DOUZOU : 14 av des Prades - 12330 MARCILLAC-VALLON 05.65.71.72.74 / thierrydouzou@wanadoo.fr Sylvie RIBAS : Lot. Les Plancats - 12330 MARCILLAC-VALLON 05.65.78.50.07 / sylrib@icloud.com
Tennis club du Vallon	Rosine FRAYSSE : 06.88.93.63.45 / rosine.f@orange.fr Franck LAURENT : 06.33.34.95.16 / francklaurent_1@hotmail.com
Vallon Initiative Environnement	Philippe FAURE : St-Laurent - 12330 SALLES-LA-SOURCE 05.65.42.10.99
Vallon de Cultures	9 place Cailhol / 05.65.67.24.13 / vallondcultures@gmail.com
Volley Club Vallon et Causses	Guillaume GARCIA : Le Bourg - 12390 GOUTRENS / 06.67.79.58.61 -vcvc@orange.fr



“Les espaces publics, décors de vie quotidiens, sont les lieux où les hommes se reconnaissent semblables et échangent un peu de leur existence.”

Pierre sansot, philosophe

m AGAZINE UNICIPAL ARCILLAC-VALLON

m arcillac-Vallon

Mairie
Tour de Ville
12330 Marcillac-Vallon
Tél. : 05 65 71 72 25
Fax : 05 65 71 82 92